

1922-12

FAKTA

Dokumenttype:
Note

Afsendersted:
Sverige, 115 23 Stockholm,
Narvavägen 6, Oscars Kyrka

Omtalte personer:
Emanuel Vigeland

Arkivplacering:
Mappe 104 nr. 3.

DOKUMENTINDHOLD

Pjece:Oscars Kyrka första söndagen i advent 1922

KILDER TIL
DANSK
KUNSTHISTORIE

NY CARLSBERGFONDET



OSCARS KYRKA

FÖRSTA SÖNDAGEN I ADVENT 1922.

Beskrivning på ändringsarbetena för
belysning och utsmyckning.

DET var egentligen och huvudsakligen för att släffa sitt högvalvda, gotiskt spända kyrkorum en lugnare, mera andaktsfull stämning vid dager och i skymning som Osears församling på kyrkostämman den 30 maj 1919 androg den ståtliga summan av 400,000 kronor, varit ingick 65,000 kronor för utlyggande av orgelverket. Till denna summa hava enskilda givare lagt cirka 63,500 kronor.

Högstämnd form, ljus och färg äro faktorer som i förening kunna bilda ett även i sitt lödande efter Ordet andaktsfullt kyrkorum, och det har varit de av församlingen betroddas strävan att åt det Hermannsonska vida, lilla rummet geva den i färger levande, rymiskt fördelade dager, den mytiska kvällsbelysning och den lugna evande färg som framhålla templet behögl utan att skymma den rena evangeliska enkelhet, som fanns i rummets stomme.

Det var på *Emanuel Vigeland's* glasmålningkonst som den stora ljus- och färgförändringen byggdes. Och redan när detta skrives, kan man se, att en framstående dansk konstnärs uttryck om kyrkans glasmålningar och om församlingens oföretvillighet: en nordisk begriplighet. Icke är överdrivet. Kraft och färgglöd i förening med en mans andaktsfulla behärskning göra dessa fönster till ett aldrig förklömande, genom dagens väslande ljusspel aldrig tröttnande symfoniskt konstverk.

Stilla och hänsynfullt har kyrkans dekorationsmålare konstnären *Filip Mansson* byggt sitt färgval huvudsakligen på det genom glasmålningarna givna, bruna ljuset. Endast i ett få-

KILDER TIL DANSK KUNSTHISTORIE

NY CARLSBERGFONDET

tal valrosor og någon färgörelse under bågarna brytes skeppets milda grå stenfärg, som fått ersätta den forna ockragula mönsterströdda ytan. Till och med ekarbetet har genom lasyrer hållits tillbaka mot enheten. Korets djupa guldbruna färg med dess intryck av gudmosaik omramar korfönstret och förhöjer dess glans, på samma gång som den bildar ett ljusdunkelt kring det rena, vackert uppväxande vita marmorkorset. Triumfbågen bildar en fast helhjänt omramning däromkring. Högst tidligt framträdande korets huvudmotiv: i mitten paradiståg, barna, det eviga livets symboler, på sidorna: det himmelska Jerusalem och Betlehem. Under triumfbågen: livsränkan, spårande ur vattnet. I dessa arbeten har Månsson biträts av ett flertal unga målare, bland vilka artisten *Dahlström* intagit den ledande ställningen.

De illuminerade fönsterna hava dragit med sig dels en förändring av *lätta-hörsvens*, som genombrutits, så den gamla, tåta stängde för mycket ut dagens och glansen från sidofönsterna, dels användandet av *lucker* för sidoskeppens fönster under läktarna för att undvika störande ljus.

Att i en kyrka med värdefulla glasnålningar i kvällsbelysning kunna åstadkomma en konstnärlig motsvarighet till dessa kan icke fördras. Den klara dagerglansen är släckt. Kalkmålningarna, som måste vara diskret hållna, kunna icke i föröning med kronorna helt följa lästern på färg. Här har arkitekten endast sökt att kvarhålla det milda brutna ljusets princip i motsats till de bländande lampenippen, som för vore placerade på alla upptänkliga ställen, samt att framhålla valvens vidd och höjd. *Kronor, vägg- och valvarnatur* äro utförda av ek, snidad i arabesker och grenmotiv och inneslutande reflektorischer av nysilver, vilka fördela de starka lampornas hårda glans till ett skimrande ljus.

Den elektriska belysning förlämnas i ingen mån fönsternas effekt i skymning eller på dunkla dagar. Man har strävat att samarbeta med densamma, en sak av stor vikt här i Norden, där mörka höst- och vinterdagar ofta tvinga till ett tidigt lamplyus.

Koret, som för var belyst elektriskt, har undfått *de levande*

lågorna. Två höga kandelabrar av målat och förgyllt trä höja sitt sken ända upp till valvets guld, och på altarbordet stå nu sex resliga silverstakar med höga vasljus — gåva till kyrkan av ett guldbroloppspår. Mellan dem är ett kors av delvis förgyllt silver och blodröda stenar i Vita silverrosor, ett motiv byggt på de fem släkten, en centralpunkt i altarets ljusreflexer. Detta kors, som är en gåva till minne av fru Hanna Berg från hennes man, är ett konstverk av ciselör *Augnan* efter arkitektens teckning, i sin form en tangering av naturalismens yttersta gräns, men ett verkligt silverarbete. Altarstakarna äro utförda av ciselören *Tande* på hovjuvelerare Andersons atelier; ett geligt och fint ciseleringsarbete.

Högt upp under valvet sitter en silverrampel i form av fyra höjda avöblad med smala blomspjor från spetsarna, ett samstygligt *credo* qua absurdum.

Kyrkans bänkar äro oförändrade så när som på färgen, som nere i kyrkan genom lasyr gjorts fastare och mörkare, på läktarna ljusare och mer dämpad. Även hava de nuvarande långa bänkpartierna i sidoskeppen klivits genom anläggande av tvärgångar.

Allt blankpolerat har borttagits från kyrkans stenstomme, till och med tegelbågarna ha behållits på ytan.

Av kyrkans utgångar ha två stora parörrar till vapenhuset igensatts, enär enbart en parörr därifrån leder ut i det fria.

Med ett undantag har kyrkans yttre lämnats orubbat: det västligaste fönstret på norra långsidan är igensatt med stenskövir i glasens ställe och bilda nu en bländering icke utan god verkan. Orsaken till igensättandet var behovet att giva orgelkoret ett bättre djup och orgelfassaden en vackrare belysning.

Av *kyrkombilder* äro följande två:

Predikstolen som föret med sin trappa undanskymde altaret för de i norra tvärskeppet sittande, har ersatts av en ny av marmor på smäckra kolonner, mer fastvuxen vid väggen, egentligen ej längre en möbel, utan en del av triumfbågen, ur vilken ingången till predikstolen är urholkad, omgiven av en smal marmorkant. Korgen är något förhöjd. Ljudhaket

KILDER TIL DANSK KUNSTHISTORIE

NY CARLSBERGFONDET

är detsamma som förut, men även det något lattat i højden, det hela mer fast samarbejdet med vægen. Hele kompositionen vilar på proportionernes klarhed og opbyggnadens stråvan oppåt, egenskaper som även ingå i Kronornas och en del enkla möblerings byggnad såsom nya nummertavlor, gallerverk på orgelkåstaren för omfattande av kören på dess för akustiken bjudna plattformar, m. m. Figurskulptör: *Tore Strindberg*.

Mitt emot predikstolen står dopfonten, nu något fastare placerad. För att bilda en motsvarighet till predikstolen har den överbyggts med en baldakin, ett tak av handtryckt råsidan med uddad kant i guld, vilande på två stavar, krönta av emblen. Bakgrunden är ett vackert vävnads- och brodyr-arbete, framställande ett vattenlöde.

Detta känsliga textilarbete samt predikstolens fondteperi äro arbeten från *Litina*, ävenså kyrkans två nya skrudar, skrudalen och det i guld och färger broderade brunet — allt gäver av en församlingstio — samt de tillåtelse skänkta offergåvarna. Brunet och en av skrudarna äro komponerade av artisten *Brandberg*. Till såväl den nire ombyggnaden, belysnings-schemat och färgskalan har arkitekten *L. J. Wahlman* i samråd med *Vigeland* och *Månsson* uppgett planen efter vilken församlingen beslutat. Möblering och armatur och delvis textilier äro komponerade av honom och på ett mycket känsligt sätt utarbetade av arkitekten *Olof Hull*.

I sitt nära treåriga arbete med kyrkans fönster har *Vigeland* biträttits av sin dotter *Maria* och sin son *Per*, båda elever vid hans akademi för glasmålning.

Kyrkans orgel har orgelbyggarfirman *Aberman & Lunds Nya Orgelfabriksaktiebolag* utkast från 32 stämmor till 77 i huvudorgeln. Härtil kommer ett ekoverk med 8 stämmor, uppbyggd i en stor träkanal, vilande på kyrkans takstolar över skeppets valv och utnyttjande i korets valv. Ekoverket spelas från huvudorgelns spelbord genom elektrisk förbindelse.

Kyrkans gångar ha belagts med mattor i s. k. brässelvävnad. En del snärrer förändringar i kyrkans uppvärmning ha gjorts.

Utom det egentliga kyrkorummet ha om målning och snärrer förändringar vidtagits med:

sakristjan som fått ny skåpinnredning och om målats, vägenhuset, vars båda sidopartier anordnats till kapprum vill bröllop.

Nära koret belagna entréer, varav båda om målats och den ena i trappan försatts med dörr till predikstolen.

Alla entréer ha försatts med ny armatur.

Begravningskapellet, som reparerats, har erhållit ett rossett-fönster av *Vigelands* hand, ett kors av elenit och silver — även detta en gåva — komponerat av *Wahlman* och utfört på hovjuvelerare *Anderssons* ateljer. Hit har även flyttats de förut i kyrkans kor befintliga kandelabrarna, som ombyggts från elektriskt ljus till stearinljus. Om målning och dekorerat av *Filip Månsson*.

Hele dette arbejde har udførtes utan att kyrkan varit stängd längre än från den 15 maj till den 3 dec. 1922. Dette har möjliggjorts genom det stora interesse og det tillmötesgaaende, som visats av dem som varit kyrkans leverantører. Længere ned lænnes en fullständig forteckning på dem.

De Vigelandske fönsterglasmålningarna.

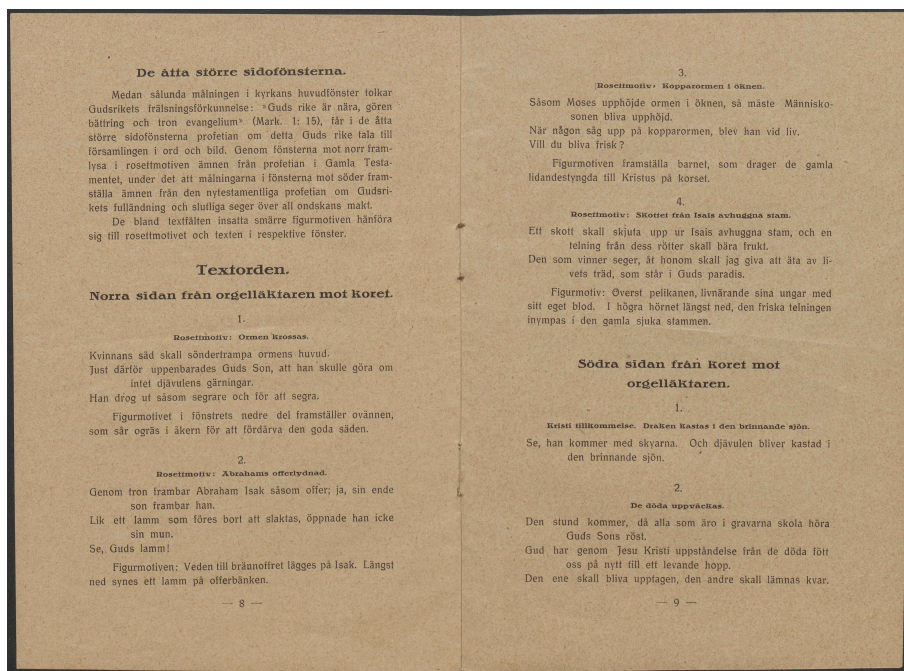
Motiv og inskriptioner.

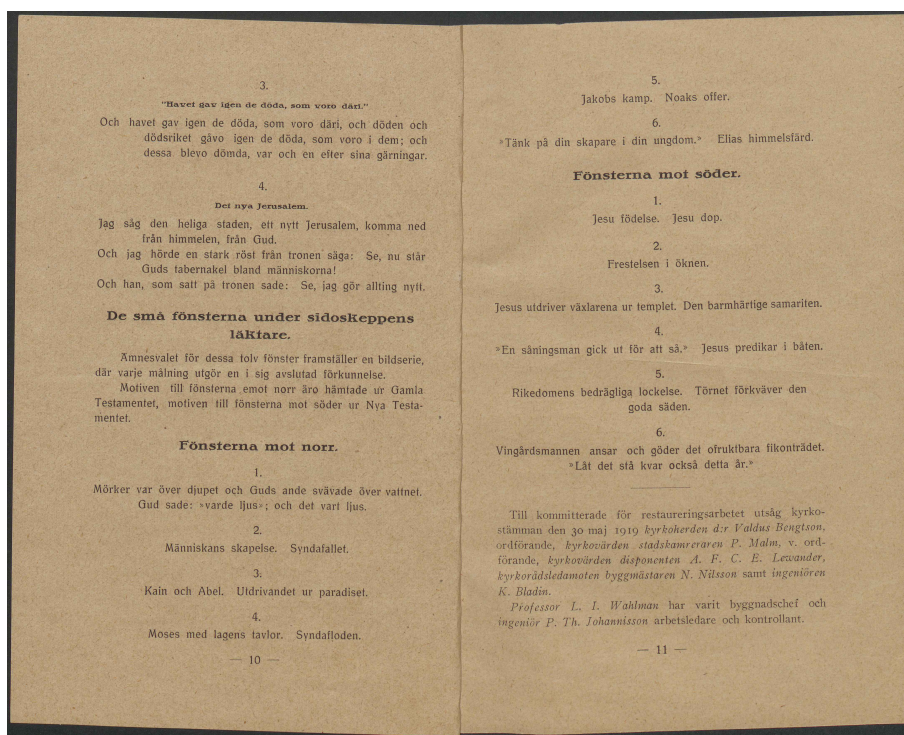
Korfönstret.

Från sin centrala plats i kyrkorummet är detta fönster främst av alla i serien ägnat att tilldraga sig den kyrkobesökande församlingens uppmärksamhet. Här framsättes den förklarade, men återkomne sonens möte med fadren och glädjen hos Guds änglar över en enda syndare, som gör bättring. (Luk. 15 kap.).

KILDER TIL DANSK KUNSTHISTORIE

NY CARLSBERGFONDET





Restaureringsarbejdet har udført af følgende leverantører og entreprenører:

Professor Emanuel Vigeland, leverantør af fönsterglasmålningarna.

Dekorationsmålaren Filip Månsson, entreprenör för målningarna.

Liciums Textilateljé, leverantør av alla textilier.

Byggmästaren Rickard Bengtsson, entreprenör för byggnadsarbetena.

Gilljam och Palm, entreprenör för predikstolen jämte övriga stenarbeten.

Allmänna Svenska Elektriska Aktiebolaget, entreprenör för elektriska belysningar.

Aktiebolaget P. A. Sjögren, entreprenör för rörledningar.

Järns Elektriska Aktiebolag, entreprenör för hörtelefoner.

Akerman & Lunds Nya Orgelfabriks Aktiebolag, entreprenör för orgelarbetena jämte ändring av orgelfasad och nytt galler på orgelläktaren.

J. A. Lagerqvists mekaniska snickerifabrik, leverantør av läktarnas vägglyktor, stora nummertavlorna, fönsterluckor, predikstolstak och dörr, läktarbarriär m. m.

A.-B. Nordiska Kompaniet, leverantør av kronorna jämte all övrig armatur med undantag av vägglyktorna på läktarna: stolar, små nummertavlor, sifferskrin och baldakinstänger.

Bröderna Nyström, leverantør av hävarnes metallarbeten samt siffror.

Konstmeden K. Karlsson, leverantør av handtag och trycken.

A.-B. Fritiof Jonsson, entreprenör för insättning av glas-målningarna.

Stukatören A. Conte, entreprenör för underberedning av kormålningarna.

Stockholm den 3 december 1922.

KOMMITTÉN FÖR OSCARSKYRKANS
RESTAURERING.