

# Untitled

## FAKTA

Dokumenttype:  
Brochure

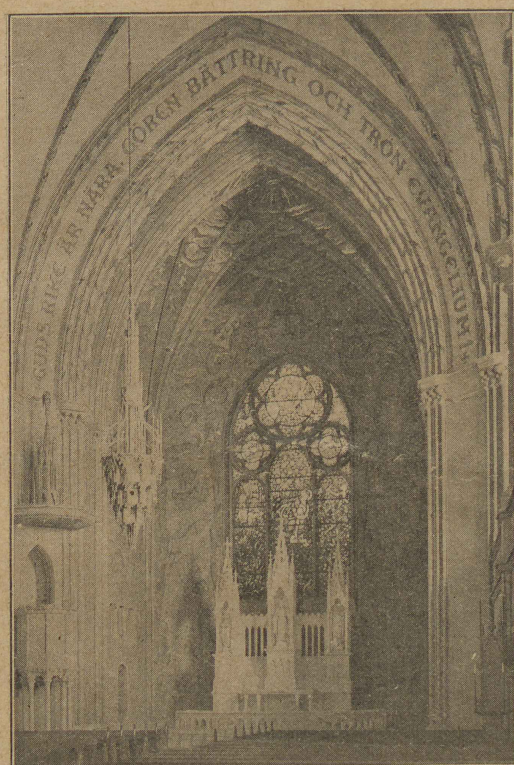
Arkivplacering:  
Mappe 104 nr. 3

## DOKUMENTINDHOLD

Pjece: Vigelands vinduesglasmalerier i Oscars kirken.

KILDER TIL  
DANSK  
KUNSTHISTORIE

NY CARLSBERGFONDET



OSCARS KYRKA

FÖRSTA SÖNDAGEN I ADVENT 1922.

# KILDER TIL DANSK KUNSTHISTORIE

NY CARLSBERGFONDET

## Beskrivning på ändringsarbetena för belysning och utsmyckning.

DET var egentligen och huvudsakligen för att släppa sitt högvalvda, gotiskt-spända kyrkorum en lugnare, mera andaktsfull stämning vid dager och i skymning som Osears församling på kyrkostämman den 30 maj 1919 androg den ståtliga summan av 400,000 kronor, varit ingick 65,000 kronor för utbyggnad av orgelverket. Till denna summa hava enskilda givare lagt cirka 63,500 kronor.

Högstämmande form, ljus och färg äro faktorer som i förening kunna bilda ett även i sitt lödande efter Ordet andaktsfullt kyrkorum, och det har varit de av församlingen betroddas strävan att åt det Hermannsonska vida, lilla rummet geva den i färger levande, rymiskt fördelade dager, den mytiska kvällsbelysning och den lugna evande färg som framhålla templet behögligt utan att skymma den rena evangeliska enkelheten, som fanns i rummets stomme.

Det var på *Emanuel Vigeland's* glasmålningkonst som den stora ljus- och färgförändringen byggdes. Och redan när detta skrives, kan man se, att en framstående dansk konstnärs uttryck om kyrkans glasmålningar och om församlingens offervillighet: "en nordisk begivenhet". Icke är överdrivet. Kraft och färgglöd i förening med en mans andaktsfulla behärskning göra dessa fönster till ett aldrig förklömande, genom dagens väslande ljusspel aldrig tröttnande symfoniskt konstverk.

Stilla och hänsynfullt har kyrkans dekorationsnåre konstnären *Filip Mansson* byggt sitt färgval huvudsakligen på det genom glasmålningarna givna, bruna ljuset. Endast i ett få-

St. Tryckeri A.-B., Sölm 1922.

# KILDER TIL DANSK KUNSTHISTORIE

NY CARLSBERGFONDET

tal valrosor og någon färgörelse under bågarna brytes skeppets milda grå stenfärg, som fått ersätta den forna ockragula mönsterströdda ytan. Till och med ekarbetet har genom lasyrer hållits tillbaka mot enheten. Korets djupa guldbruna färg med dess intryck av gudmosaik omramar korfönstret och förhöjer dess glans, på samma gång som den bildar ett ljusdunkelt kring det rena, vackert uppväxande vita marmorkorset. Triumfbågen bildar en fast helhjänt omramning däromkring. Högst tidligt framträdande korets huvudmotiv: i mitten paradiståg, barna, det eviga livets symboler, på sidorna: det himmelska Jerusalem och Betlehem. Under triumfbågen: livsrankan, spirande ur vattnet. I dessa arbeten har Månsson biträts av ett flertal unga målare, bland vilka artisten *Dahlström* intagit den ledande ställningen.

De illuminerade fönsterna hava dragit med sig dels en förändring av *lätta-hörsvens*, som genombrutits, så den gamla, tätt stängde för mycket ut dagens och glansen från sidofönsterna, dels användandet av *lucker* för sidoskeppens fönster under läktarna för att undvika störande ljus.

Att i en kyrka med värdefulla glasnålningar i kvällsbelysning kunna åstadkomma en konstnärlig motsvarighet till dessa kan icke fördras. Den klara dagerglansen är släckt. Kalkmålningarna, som måste vara diskret hållna, kunna icke i förening med kronorna helt följa lästern på färg. Här har arkitekten endast sökt att kvarhålla det milda brutna ljusets princip i motsats till de bländande lampenippen, som för vore placerade på alla upptänkliga ställen, samt att framhålla valvens vidd och höjd. *Kronor, vägg- och valvarnatur* äro utförda av ek, snidad i arabesker och grenmotiv och inneslutande reflektorrischer av nysilver, vilka fördela de starka lampornas hårda glans till ett skimrande ljus.

Den elektriska belysning förlämnas i ingen mån fönsternas effekt i skymning eller på dunkla dagar. Man har strävat att samarbeta med densamma, en sak av stor vikt här i Norden, där mörka höst- och vinterdagar ofta tvinga till ett tidigt lamplyus.

Koret, som för var belyst elektriskt, har undfått *de levande*

*lågorna*. Två höga kandelabrar av målat och förgyllt trä höja sitt sken ända upp till valvets guld, och på altarbordet stå nu sex resliga silverstakar med höga vasljus — gåva till kyrkan av ett guldbroloppspår. Mellan dem är ett kors av delvis förgyllt silver och blodröda stenar i Vita silverrosor, ett motiv byggt på de fem släkten, en centralpunkt i altarets ljusreflexer. Detta kors, som är en gåva till minne av fru Hanna Berg från hennes man, är ett konstverk av ciselör *Augnan* efter arkitektens teckning, i sin form en tangering av naturalismens yttersta gräns, men ett verkligt silverarbete. Altarstakarna äro utförda av ciselören *Tande* på hovjuvelerare Andersons atelier; ett geligt och fint ciseleringsarbete.

Högt upp under valvet sitter en silverrampel i form av fyra höjda avböjda med smala blomspjor från spetsarna, ett samstygligt *credo* om absurdum.

Kyrkans bänkar äro oförändrade så när som på färgen, som nere i kyrkan genom lasyr gjorts fastare och mörkare, på läktarna ljusare och mer dämpad. Även hava de nuvarande långa bänkpartierna i sidoskeppen klivits genom anläggande av tvärgångar.

Allt blankpolerat har borttagits från kyrkans stenstomme, till och med tegelbågarna ha behållits på ytan.

Av kyrkans utgångar ha två stora parörrar till vapenhuset igensatts, enär enbart en parörr därifrån leder ut i det fria.

Med ett undantag har kyrkans yttre lämnats orubbat: det västligaste fönstret på norra långsidan är igensatt med stenskövir i glasens ställe och bilda nu en bländering icke utan god verkan. Orsaken till igensättandet var behovet att giva orgelkoret ett bättre djup och orgelfassaden en vackrare belysning.

Av *kyrkombilder* äro följande två:

Predikstolen som föret med sin trappa undanskymde altaret för de i norra tvärskeppet sittande, har ersatts av en ny av marmor på smäckra kolonner, mer fastvuxen vid väggen, egentligen ej längre en möbel, utan en del av triumfbågen, ur vilken ingången till predikstolen är urholkad, omgiven av en smal marmorkant. Korgen är något förhöjd. Ljudhaket



# KILDER TIL DANSK KUNSTHISTORIE

NY CARLSBERGFONDET

är detsamma som förut, men även det något lattat i højden, det hela mer fast samarbejdet med væggen. Hele kompositionen vilar på proportionernes klarhed og opbyggnadens stråvan oppåt, egenskaber som även ingå i Kronornas och en del enkellare möblerings byggnad såsom nya nummertavlor, gallerverk på orgelväggen för omfattande av kören på dess för akustiken bjudna plattformar, m. m. Figurskulptör: *Tore Strindberg*.

Mitt emot predikstolen står dopfonten, nu något fastare placerad. För att bilda en motsvarighet till predikstolen har den överbyggs med en baldakin, ett tak av handtryckt råsidan med uddad kant i guld, vilande på två stavar, krönta av emblen. Bakgrunden är ett vackert vävnads- och brodyr-arbete, framställande ett vattenlöde.

Detta känsliga textilarbete samt predikstolens fondteperi äro arbeten från *Litina*, ävenså kyrkans två nya skrudar, skärdalen och det i guld och färger broderade brunt — allt gäver av en församlingstio — samt de tillåtelse skänkta offergåvorna. Brunet och en av skrudarna äro komponerade av artisten *Brandberg*. Till såväl den inre ombyggnaden, belysnings-schemat och färgskalan har arkitekten *L. J. Wahlman* i samråd med *Vigeland* och *Månsson* uppgett planen efter vilken församlingen beslutat. Möblering och armatur och delvis textilier äro komponerade av honom och på ett mycket känsligt sätt utarbetade av arkitekten *Olof Hull*.

I sitt nära treåriga arbete med kyrkans fönster har *Vigeland* biträttits av sin dotter *Maria* och sin son *Per*, båda elever vid hans akademi för glasmålning.

Kyrkans orgel har orgelbyggarfirman *Aberman & Lund*s *Nya Orgelfabriksaktiebolag* utskat från 32 stämmor till 77 i huvudorgel. Härtil kommer ett ekoverk med 8 stämmor, uppbyggd i en stor träkanal, vilande på kyrkans takstolar över skeppets valv och utnyttjande i korets valv. Ekoverket spelas från huvudorgelns spelbord genom elektrisk förbindelse.

Kyrkans gångar ha belagts med mattor i s. k. brässelvävnad. En del snärra förändringar i kyrkans uppvärmning ha gjorts.

Utom det egentliga kyrkorummet ha om målning och snärra förändringar vidtagits med:

sakristjan som fått ny skåpinnredning och ommålat, vägenhuset, vars båda sidopartier anordnats till kapprum vill bröllop.

Nära koret belagna entréer, varav båda omålats och den ena i trappan försatts med dörr till predikstolen.

Alla entréer ha försatts med ny armatur.

Begravningskapellet, som reparerats, har erhållit ett rossett-fönster av *Vigelands* hand, ett kors av elenit och silver — även detta en gåva — komponerat av *Wahlman* och utfört på hovjuvelerare *Andersons* ateljer. Hit har även flyttats de förut i kyrkans kor befintliga kandelabrarna, som ombyggs från elektriskt ljus till stearinljus. Om målning och dekorerat av *Filip Månsson*.

Hele dette arbejde har udførtes utan att kyrkan varit stängd längre än från den 15 maj till den 3 dec. 1922. Dette har möjliggjorts genom det stora interesse og det tillmötesgaaende, som visats av dem som varit kyrkans leverantører. Længere ned lægges en fullständig forteckning på dem.

## De Vigelandske fönsterglasmålningarna.

Motiv og inskriptioner.

Korfönstret.

Från sin centrala plats i kyrkorummet är detta fönster främst av alla i serien ägnat att påminna sig den kyrkobesökande församlingens uppmärksamhet. Här framsättes den förklarade, men återkomne sonens möte med fadren och glädjen hos Guds änglar över en enda syndare, som gör bättring. (Luk. 15 kap.).

# KILDER TIL DANSK KUNSTHISTORIE

NY CARLSBERGFONDET

## De åtte større sidofønsterna.

Medan sålunda målningen i kyrkans huvudfönster tolkar Gudsríkets frälsningsförkunneise: "Guds ríke är nära, gönen löffring och tron evangelium" (Mark. 1: 15), får i de åtte större sidofønsterna profetian om detta Guds ríke tala till församlingen i ord och bild. Genom lösterna mot norr framlysa i rosettmotiven ämnen från profetian i Gamla Testamentet, under det att målningarna i fönsterna mot söder framställa ämnen från den nytestamentliga profetian om Gudsríkets fulländning och slutliga seger över all ondskans makt.

De bland textfälten insatta smärre figurmotiven hänföra sig till rosettmotivet och texten i respektive fönster.

## Textorden.

### Norra sidan från orgelläktaren mot koret.

1.

Rosettmotiv: Ormen krossas.

Kvinnans såd skall söndertrampa ormens huvud. Just därför uppenbarades Guds Son, att han skulle göra om intet djävulens gärningar.

Han drog ut såsom segrare och för att segra.

Figurmotivet i fönstrets nedre del framställer ovännen, som sår ogräs i åkern för att fördärva den goda säden.

2.

Rosettmotiv: Abrahams offerdyndad.

Genom tron frambar Abraham Isak såsom offer; ja, sin ende son frambar han.

Lik ett lamm som föres bort att slaktas, öppnade han icke sin mun.

Se, Guds lamm!

Figurmotivet: Veden till brännoffret lägges på Isak. Längst ned synes ett lamm på offerbänken.

— 8 —

3.

Rosettmotiv: Kopparormen i öknen.

Såsom Moses upphöjde ormen i öknen, så måste Människosonen bliva upphöjd.

När någon såg upp på kopparormen, blev han vid liv.

Vill du bliva frisk?

Figurmotivet framställa barnet, som drager de gamla lidandestyngda till Kristus på korset.

4.

Rosettmotiv: Skottet från Isaas avhuggna stam.

Ett skott skall skjutas upp ur Isaas avhuggna stam, och en telning från dess rötter skall bära frukt.

Den som vinner seger, åt honom skall jag giva att äta av livets träd, som står i Guds paradis.

Figurmotiv: Överst pelikanen, livnärande sina ungar med sitt eget blod. I högra hörnet längst ned, den friska telningen inympas i den gamla sjuka stammen.

### Södra sidan från koret mot orgelläktaren.

1.

Kristi tillkommelse. Draken kastas i den brinnande sjön.

Se, han kommer med skyarna. Och djävulen bliver kastad i den brinnande sjön.

2.

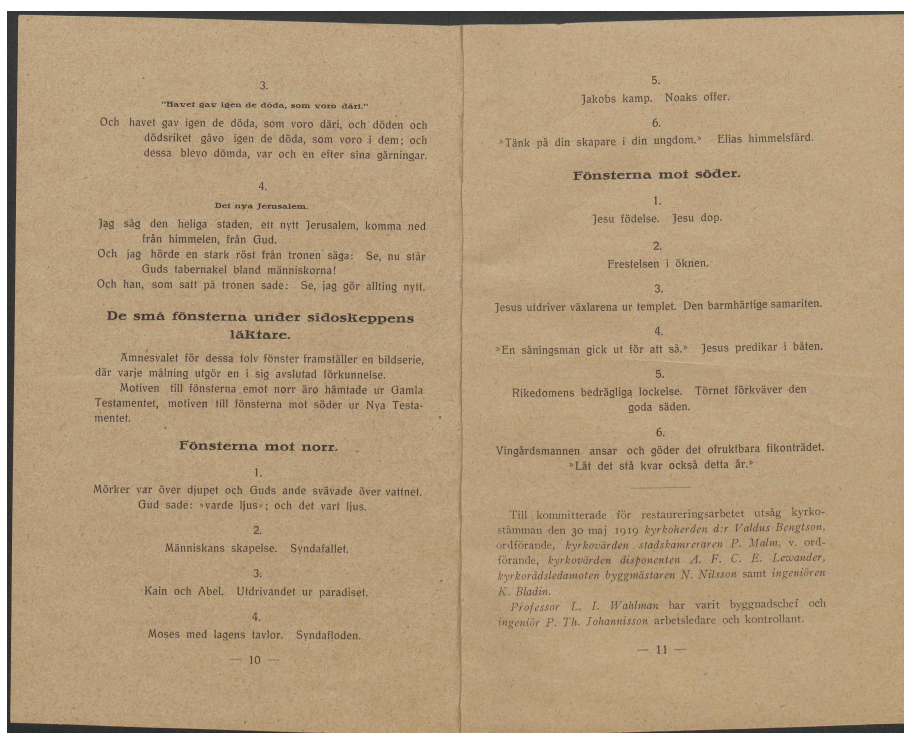
De döda uppväckas.

Den stund kommer, då alla som äro i gravarna skola höra Guds Söns röst.

Gud har genom Jesu Kristi uppståndelse från de döda fört oss på nytt till ett levande hopp.

Den ene skall bliva upptagen, den andre skall lämnas kvar.

— 9 —





Restaureringsarbejdet har udført af følgende leverantører og entreprenører:

*Professor Emanuel Vigeland*, leverantør af fönsterglasmålningarna.

*Dekorationsmålaren Filip Månsson*, entreprenör för målningarna.

*Liciums Textilateljé*, leverantør av alla textilier.

*Byggmästaren Rickard Bengtsson*, entreprenör för byggnadsarbetena.

*Gilljam och Palm*, entreprenör för predikstolen jämte övriga stenarbeten.

*Allmänna Svenska Elektriska Aktiebolaget*, entreprenör för elektriska belysningar.

*Aktiebolaget P. A. Sjögren*, entreprenör för rörledningar.

*Järns Elektriska Aktiebolag*, entreprenör för hörtelefoner.

*Akerman & Lunds Nya Orgelfabriks Aktiebolag*, entreprenör för orgelarbetena jämte ändring av orgelfasad och nytt galler på orgellådan.

*J. A. Lagerqvists mekaniska snickerifabrik*, leverantør av läktarnas vägglyktor, stora nummertavlorna, fönsterluckor, predikstolstak och dörr, läktarbarriär m. m.

*A.-B. Nordiska Kompaniet*, leverantør av kronorna jämte all övrig armatur med undantag av vägglyktorna på läktarna: stolar, små nummertavlor, sifferskrin och baldakinstänger.

*Bröderna Nyström*, leverantør av hävarnes metallarbeten samt siffror.

*Konstmeden K. Karlsson*, leverantør av handtag och trycken.

*A.-B. Fritiof Jonsson*, entreprenör för insättning av glas-målningarna.

*Stukatören A. Conte*, entreprenör för underberedning av kormålningarna.

Stockholm den 3 december 1922.

KOMMITTÉN FÖR OSCARSKYRKANS  
RESTAURERING.