

1921-09-14

OPHAVSMAND/NØGLEPERSON

Julie Emilie Glückstadt, Valdemar Glückstadt

FAKTA

Dokumenttype:
Note

Sprog:
Dansk, Italiensk

Afsendersted:
København

Omtalte personer:
Julie Emilie Glückstadt
Valdemar Glückstadt
Johan Ludvig Heiberg
Kristoffer Nyrop
Theodor Oppermann

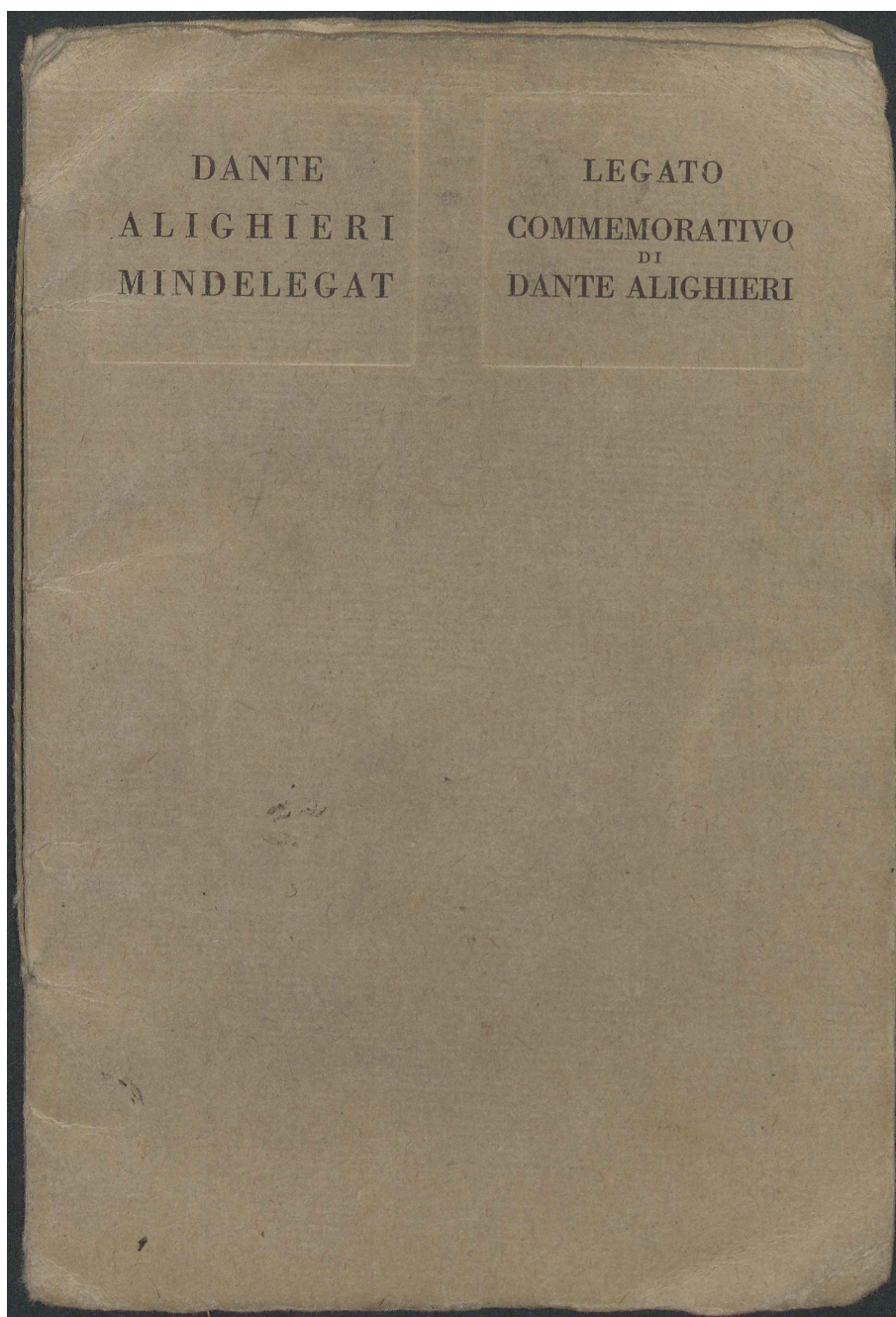
Arkivplacering:
Mappe 95 nr. 27

DOKUMENTINDHOLD

Fundats for "Dante Alighieri Mindelegat", oprettet til at udbrede dansk-italiensk samarbejde samt kendskab til italiensk sprog og kultur.

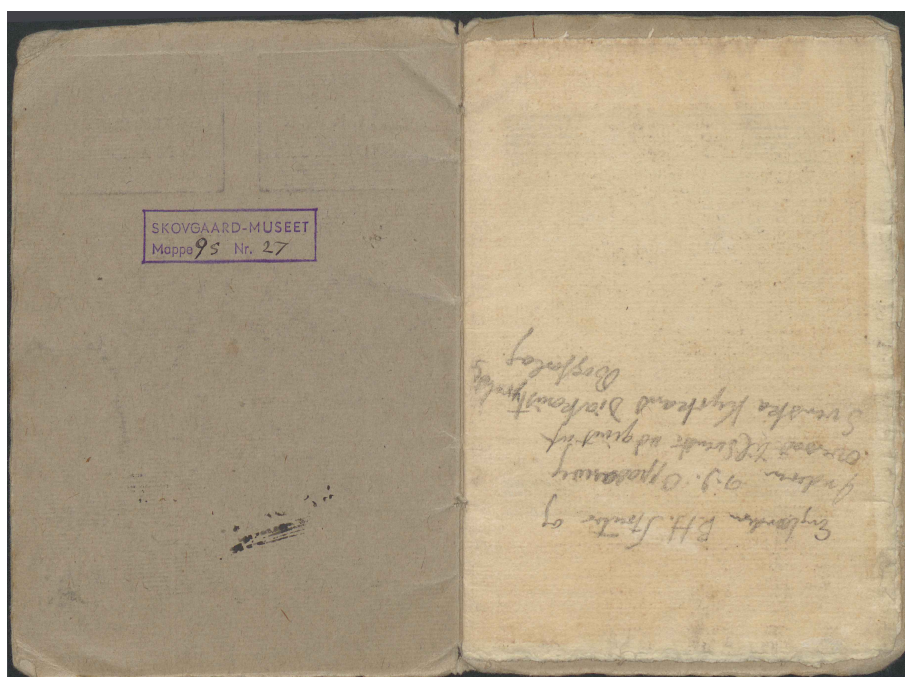
KILDER TIL
DANSK
KUNSTHISTORIE

NY CARLSBERGFONDET



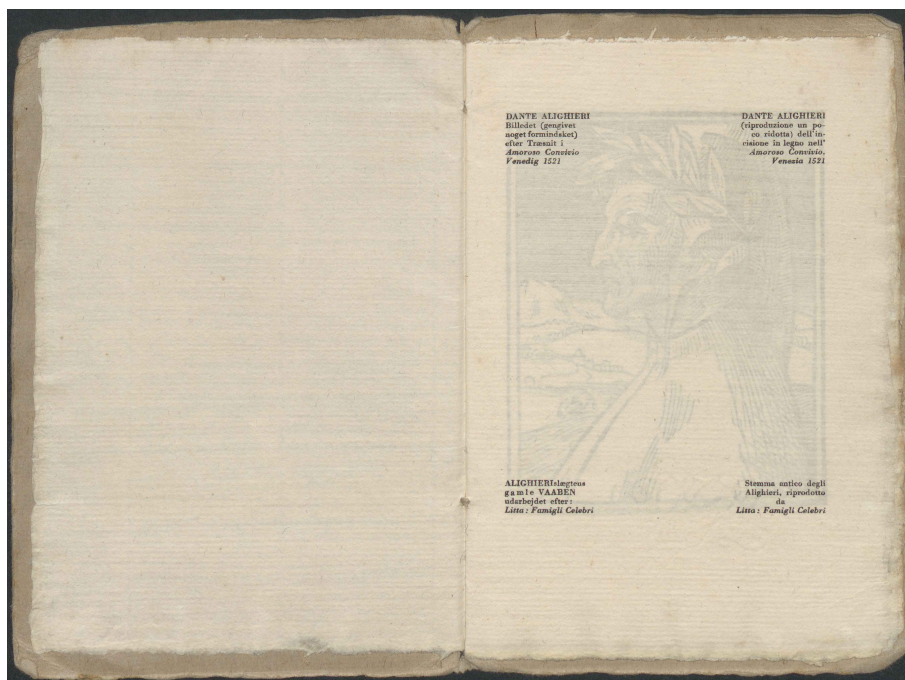
KILDER TIL
DANSK
KUNSTHISTORIE

NY CARLSBERGFONDET



KILDER TIL DANSK KUNSTHISTORIE

NY CARLSBERGFONDET



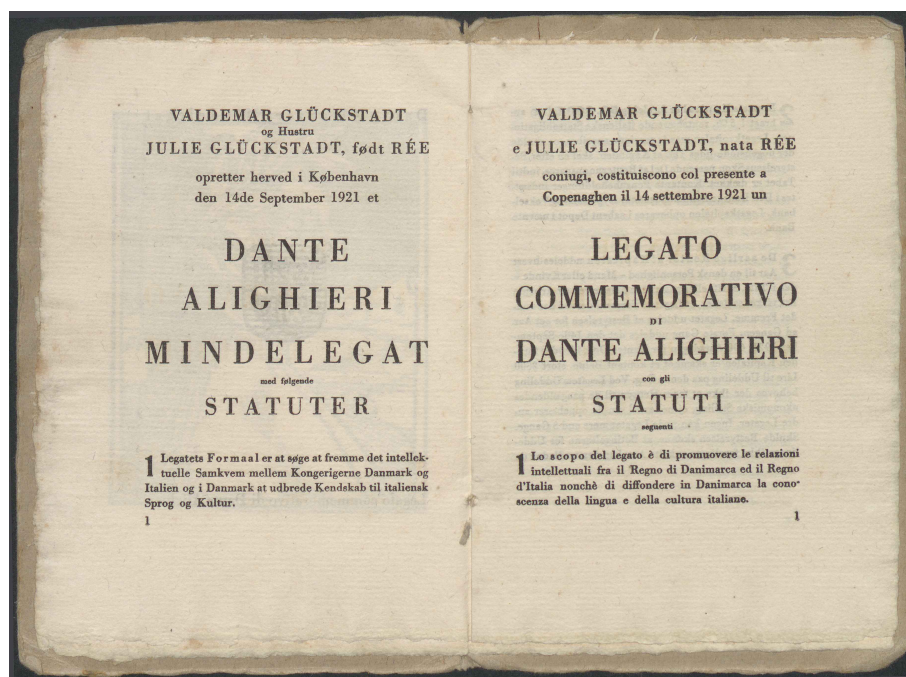
KILDER TIL
DANSK
KUNSTHISTORIE

NY CARLSBERGFONDET



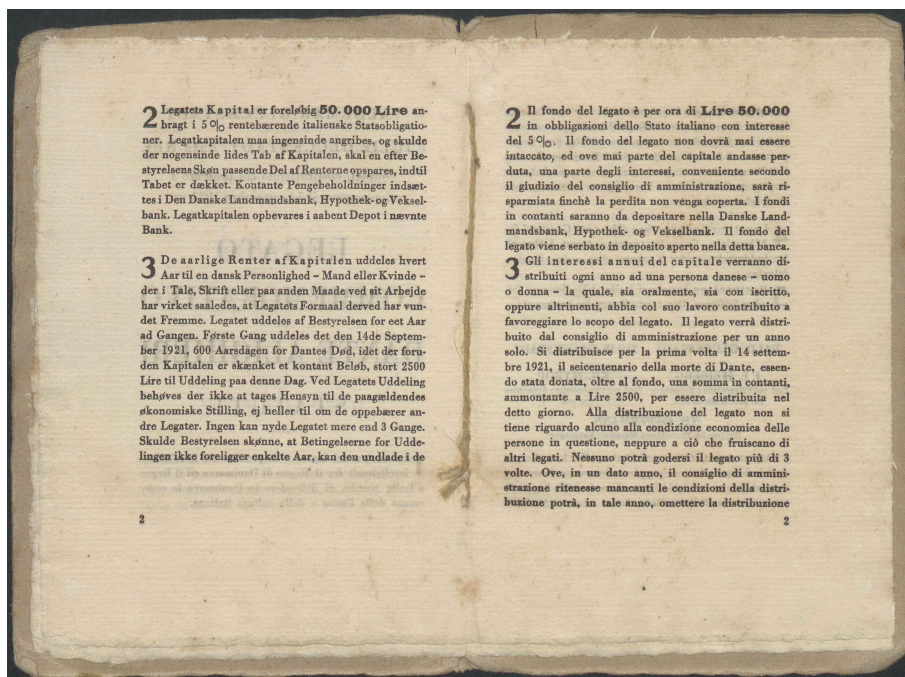
KILDER TIL
DANSK
KUNSTHISTORIE

NY CARLSBERGFONDET



KILDER TIL DANSK KUNSTHISTORIE

NY CARLSBERGFONDET



2 Legatets Kapital er forelsbig **50.000 Lire** anbragt i 5% rentebærende italienske Statsobligationer. Legatkapitalen maa ingeninde angribes, og skulde der nogensteds Bites Tab af Kapitalen, skal en efter Bestyrelsens Skøn passende Del af Renterne opspares, indtil Tabet er dækket. Kontante Penges beholdninger indsettes i Den Danske Landmandsbank, Hypothek- og Vekselbank. Legatkapitalen opbevares i saebnt Depot i nævnte Bank.

3 De aarlige Renter af Kapitalen uddeles hvert Aar til en dansk Personlighed - Mand eller Kvinde - der i Tale, Skrift eller paa anden Maade ved sit Arbejde har virket saaledes, at Legatets Formaal derved har vundet Fremme. Legatet uddeles af Bestyrelsen for eet Aar ad Gangen. Første Gang uddeles det den 14de September 1921, 600 Aarsdagen for Dantes Død, idet der foruden Kapitalen er skænket et kontant Beløb, stort 2500 Lire til Uddeling paa denne Dag. Ved Legatets Uddeling behøves der ikke at tages Hensyn til de paagældendes økonomiske Stilling, ej heller til om de oppebærer andre Legater. Ingen kan nyde Legatet mere end 3 Gange. Skulde Bestyrelsen skønne, at Betingelserne for Uddelingen ikke foreligger enkelte Aar, kan den undlade de

2

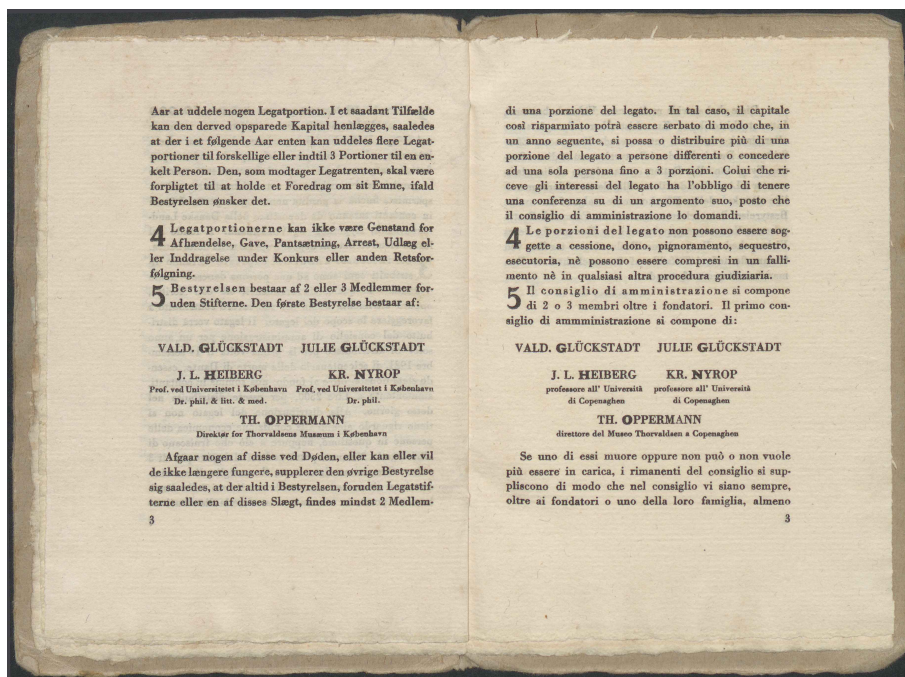
2 Il fondo del legato è per ora di **Lire 50.000** in obbligazioni dello Stato italiano con interesse del 5%. Il fondo del legato non dovrà mai essere intaccato, ed ove mai parte del capitale andasse perduta, una parte degli interessi, convenientemente secondo il giudizio del consiglio di amministrazione, sarà risparmiata finchè la perdita non venga coperta. I fondi in contanti saranno da depositare nella Danske Landmandsbank, Hypothek- og Vekselbank. Il fondo del legato viene serbato in deposito aperto nella detta banca.

3 Gli interessi annui del capitale verranno distribuiti ogni anno ad una persona danese - uomo o donna - la quale, sia oralmente, sia con iscritto, oppure altrimenti, abbia col suo lavoro contribuito a favoreggiare lo scopo del legato. Il legato verrà distribuito dal consiglio di amministrazione per un anno solo. Si distribuisce per la prima volta il 14 settembre 1921, il seicentenario della morte di Dante, essendo stata donata, oltre al fondo, una somma in contanti, ammontante a Lire 2500, per essere distribuita nel detto giorno. Alla distribuzione del legato non si tiene riguardo alcuno alla condizione economica delle persone in questione, neppure a ciò che fruiscono di altri legati. Nessuno potrà godersi il legato più di 3 volte. Ove, in un dato anno, il consiglio di amministrazione ritenesse mancarci le condizioni della distribuzione potrà, in tale anno, omettere la distribuzione

2

KILDER TIL DANSK KUNSTHISTORIE

NY CARLSBERGFONDET



KILDER TIL DANSK KUNSTHISTORIE

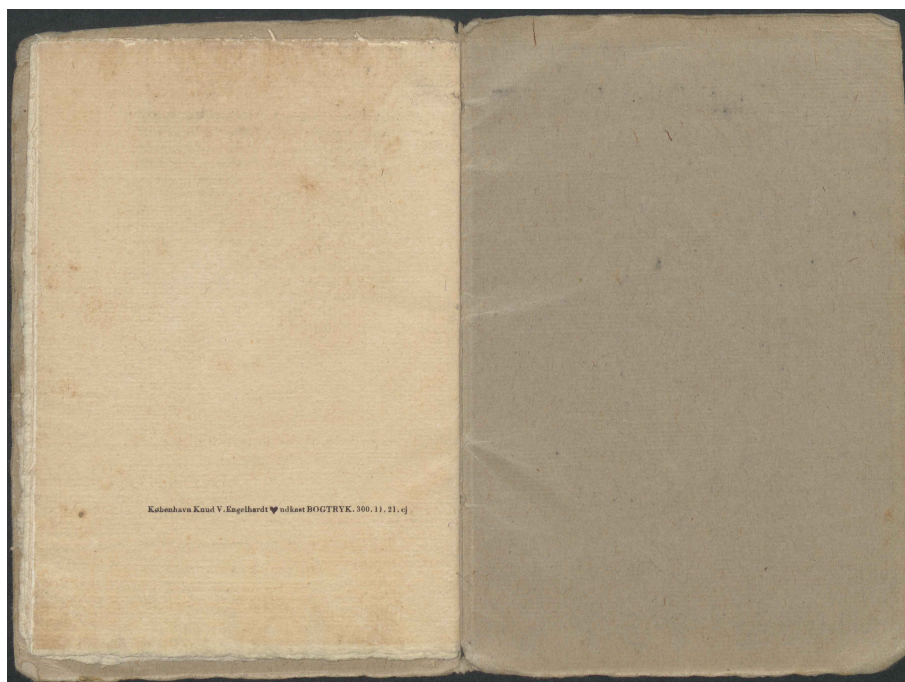
NY CARLSBERGFONDET

mer. Disse skal saavidt muligt være Videnskabsmænd, Litteraturhistorikere, Kunsthistorikere, Sprogforskere eller dansk - Italiensk interesserede Kunstnere. Efter Stifternes Død indtræder i Bestyrelsen en af disse Sønner, Svigersøn eller Datter, og naar ingen af disse længere er i Live eller dertil er villig da en af deres mandlige eller kvindelige Efterkommere, valgt af den øvrige Bestyrelse. Bestyrelsen vælger selv sin Formand. Bestyrelsesmedlemmernes oppebærer intet Honorar for deres Virksomhed. Bestyrelsens Beslutninger træffes ved Stemmemajoritet; i Tilfælde af Stemmeliighed er Formandens Stemme afgørende.

2 membri. Questi dovranno, se possibile, essere scienziati, autori di storia letteraria, autori di storia delle belle arti, filologi, oppure artisti che si interessino ai rapporti dano-italiani. Morti i fondatori, entrerà nel consiglio di amministrazione uno dei figli, il genero o la figlia dei detti fondatori; ove niuno di essi sia più in vita nè disposto ad entrare in carica, uno dei loro discendenti, uomo o donna, scelto dagli altri membri del consiglio, vi entrerà. Il consiglio stesso elegge il suo presidente. I membri del consiglio non godono nessuno stipendio. Le decisioni del consiglio si fanno a maggioranza di voti; in caso di parità di voti decide il voto del presidente.

**KILDER TIL
DANSK
KUNSTHISTORIE**

NY CARLSBERGFONDET



KILDER TIL
DANSK
KUNSTHISTORIE

NY CARLSBERGFONDET

